



**KOMISARIAT POLICJI IV
w Krakowie**

30-045 Kraków ul. Królewska 4, tel. (012) 61 51025, fax (012) 61 51236
Siedziba pomocnicza: 31-315 Kraków, ul. Radzikowskiego 29 tel. (012) 61-51-109 fax (012)
61-51-327

l.dz. MKZR I 5103/697/2012

Kraków 17.09.2012 r.

Sz.P.
Marcin Dzierżak
Przewodniczący
Komisji Praworządności i Bezpieczeństwa
Rady Dzielnicy VI w Krakowie
ul. Zarzecze 124a
30-134 Kraków

W odpowiedzi na Pana pismo z dnia 13.09.2012, dotyczące udzielenia informacji na temat ilości podejmowanych interwencji przez funkcjonariuszy Policji, związanych z funkcjonowaniem sklepu alkoholowego „Planeta” mieszczącego się w Krakowie przy ul. Bronowickiej 10A, informuję że od miesiąca czerwca do sierpnia 2012 roku przeprowadzono 5 interwencji przez policjantów ogniwa patrolowo -interwencyjnego.

Powyższe interwencje zgłoszone były przez mieszkańców ul. Bronowickiej 10 oraz 10A, dotyczyły spożywania alkoholu i zakłócania porządku publicznego.

- w dniu 10.07.2012 interwencja dotyczyła spożywania alkoholu przez grupę osób
- w dniu 17.07.2012 interwencja dotyczyła spożywania alkoholu- interwencja potwierdzona, wobec sprawcy prowadzone jest w tut. Komisariacie postępowanie w sprawie o wykroczenie gdzie osoba obwiniona jest o spożywanie alkoholu, używanie słów nieprzyzwoitych w miejscu publicznym oraz zaśmiecanie, osoba została doprowadzona MPCU w celu wytrzeźwienia.
- w dniu 04.07.2012 oraz 31.08.2012 interwencje dotyczyły również spożywania alkoholu przez grupę osób, jednak policjanci po przybyciu na miejsce w rejonie sklepu nikogo nie zastali, osoby prawdopodobnie oddaliły się przed przybyciem policji.
- w dniu 08.07.2012 dotyczyła zgłoszenia naruszenia nietykalności cielesnej- pokrzywdzona została przewieziona do szpitala celem udzielenia pomocy lekarskiej.

- ponadto dzielnicowi tut. Komisariatu Policji dokonywali wielokrotnych kontroli w/w rejonu , podczas których wylegitymowali 10 osób, ujawnili 3 wykroczenia w postaci spożywania alkoholu w miejscu publicznym za co nałożyli mandaty karne kredytowe.

Ograniczenie koncesji na sprzedaż alkoholu w godzinach nocnych przez sklep „Planeta” wg mojej opinii wpłynie pozytywnie na stan bezpieczeństwa. Z doświadczenia Policji w takich przypadkach wynika, że działalność sklepu z asortymentem alkoholowym w danej dzielnicy wpływa na pogorszenie stanu bezpieczeństwa publicznego i generuje

zdarzenia związane ze stanem nietrzeźwości zarówno sprawcy jak i ofiary. Osoby będące klientami takiego sklepu spożywają w jego obrębie zakupiony alkohol ,niejednokrotnie przy tym zakłócając porządek publiczny oraz zaśmiecają teren przyległy do placówki, stają się również sprawcami wymuszeń pieniędzy itp. Osoby znajdujące się w stanie upojenia alkoholowego stają się często ofiarami przestępstw takich jak pobicie, rozbój lub kradzież.

Z informacji przekazanych przez dzielnicowego wynika ponadto, że mieszkańcy ul. Bronowickiej wielokrotnie telefonicznie oraz osobiście w trakcie obchodu informowali go o uciążliwościach związanych z funkcjonowaniem sklepu „Planeta”. Przekazywali mu ustne skargi na działalność sklepu zwłaszcza w godzinach wieczornych i nocnych, jednakże takie zgłoszenia przekazywali mu informacyjnie prosząc przy tym o zachowanie anonimowości . Osoby te nie chciały składać oficjalnych zawiadomień i brać udziału w czynnościach procesowych.

Mając powyższe na uwadze popieram Pana stanowisko w kwestii ograniczenia sprzedaży alkoholu w godzinach nocnych przez sklep „Planeta „ mieszczący się w Krakowie przy ul. Bronowickiej 10.

Sporządzono w 2-egz:

1 egz.-a/a

2 egz.-adresat

Wyk:

Mi.Mi.

ZASTĘPCA KOMENDANTA
Komisariatu Policji IV w Krakowie

kom. mgr Adam Kowalik

Pismo z dnia:
13.09.2012 r.

Znak:

Nasz znak:
ST.OII.514-369/12

Data:
Kraków, dnia 17 września 2012 r.

Pan
Marcin Dzierżak
Przewodniczący Komisji
Praworządności i Bezpieczeństwa
Rady Dzielnicy VI Bronowice
ul. Zarzecze 124A
30-134 Kraków

Sprawa: interwencji w rejonie sklepu „Planeta” przy ul. Bronowickiej 10a

W odpowiedzi na pismo z dnia 13 września 2012 r. w sprawie interwencji w rejonie całodobowego sklepu „Planeta” zlokalizowanego przy ul. Bronowickiej 10a uprzejmie informuję:

W okresie od 1 czerwca do 31 sierpnia 2012 r. funkcjonariusze Straży Miejskiej przeprowadzili 17 interwencji w rejonie całodobowego sklepu „Planeta” zlokalizowanego przy ul. Bronowickiej 10a. W wyniku podjętych działań ukarali mandatem karnym 3 osoby za usiłowanie i spożywanie alkoholu w miejscu zabronionym, pouczyli 1 osobę za zakłócanie porządku publicznego oraz pouczyli 6 osób za zaśmiecanie. Powyższe interwencje były konsekwencją zgłoszeń mieszkańców (13 zgłoszeń w porze wieczorowo-nocnej, 4 w porze dziennej).

Ze względu na dużą liczbę zgłoszeń we wspomnianym miejscu, rejon sklepu „Planeta” przy ul. Bronowickiej 10a zostanie w najbliższym czasie objęty kontrolami referatu patrolowo-interwencyjnego jak również kontrolą strażnika rejonowego.

Naczelnik Oddziału
Grzegorz Gorczyca
(przesłano drogą elektroniczną)

Otrzymują:
1 egz. adresat
1 egz. a/a
EL

Kraków, dn. 17.09.2012 r.

Przewodniczący Rady
Dzielnicy VI „Bronowice”
ul. Zarzecze 124 A
38-134 Kraków

Dotyczy: likwidacji czynnego 24 godz. sklepu alkoholowego „Planeta” przy ul. Bronowickiej 10a

Zgodnie z art. 23 p. 1 i 2 ust. z dnia 24.06.1994 r. „o własności lokali „Wspólnota Mieszkaniowa budynku przy ul. Krzywy Zaulek 5 w Krakowie podjęła uchwałę, w której współwłaściciele lokali domagają się likwidacji czynnego 24 h sklepu monopolowego przy ul. Bronowickiej 10A.

Uchwałę podpisało 36 właścicieli lokali (na 40 w budynku), w których udziały we własności wspólnej wynoszą 861/1000. Reprezentują oni ogółem 66 osób dorosłych i 7 dzieci zamieszkujących w budynku (uchwała w załączeniu).

Budynek przy ul. Bronowickiej 10A oddalony jest od naszego budynku ok. 3m..

Odległość ta nie spełnia wymogów technicznych § 12 p.1 Rozporządzenia Ministra Infrastruktury z dn. 12.04.2002 r. Artykuł ten stwierdza : „ Budynki na działce budowlanej należy sytuować w odległości od granicy z sąsiednią działką budowlaną nie mniejszej niż 4m – w przypadku budynku zwróconego ścianą z otworami okiennymi lub drzwiowymi w stronę tej granicy”. Dotyczy to również działek zabudowanych.

Chodnik, po którym większość klientów udaje się do tego sklepu (często będących pod wpływem alkoholu) jest oddalony o ok. 1,5m od budynku. (wyrys mapy działki nr 301/8 oraz 513/6 i 513/7 w załączniku).

Jeden metr za drzwiami wejściowymi do sklepu jest krata, która na noc jest zamykana. Kupujący gromadzą się więc przed drzwiami. Często między godz. 22:00 a 24:00 w kolejce tej jest kilkanaście osób. W dzień jak i w nocy czujnik ruchu głośno sygnalizuje wejście i wyjście każdej osoby. Przed sklepem jest parking dla samochodów, których światła reflektorów i warkot silników, szczególnie nocą zakłócają spokój mieszkańców. Codziennie na pobliskich chodnikach i trawnikach spotyka się klientów tego sklepu pijących piwo i zaśmiecających teren wokół budynków. Często grupy młodych ludzi kupuje po kilka piw i spożywa je na placu zabaw dla dzieci znajdującym się między budynkami mieszkalnymi przy ul. Krzywy Zaulek. Zaśmiecają go, niszczą urządzenia do zabaw dla najmłodszych oraz zieleń , a także zakłócają ciszę nocną mieszkańcom pobliskich budynków.

Rozmowy, a bardzo często krzyki, przekleństwa, a nawet bójki przed sklepem, na chodnikach i trawnikach, dźwięk czujnika ruchu w drzwiach sklepowych, warkot silników samochodów zakłócają ciszę nocną i wpływają deprymująco na psychikę mieszkańców. Niszczą zieleń, a nawet elementy wyposażenia budynku. Już kilkakrotnie tłukli szyby w bramach wejściowych i klosze lamp oświetleniowych. Butelkami po wypitym alkoholu w trzech miejscach odbili tynk ocieplonego budynku oraz dwukrotnie sprayem pomalowali elewację.

Właściciele lokali, szczególnie z III klatki schodowej usytuowanej najbliżej sklepu „Planeta”, często dzwoniли na policję, która interweniowała, ale cisza i spokój trwały tylko do czasu odjazdu radiowozu.

Biorąc pod uwagę przedstawioną sytuację, w jakiej znajdują się z tego powodu mieszkańcy

budynku przy ul. Krzywy Zaulek 5 prosimy o spowodowanie cofnięcia koncesji na sprzedaż alkoholu dla właściciela sklepu „Planeta” przy ul. Bronowickiej 10A, bądź przynajmniej cofnięcie zezwolenia na działalność sklepu między godz. 22:00 a 6:00.

Można by zadać pytanie osobom, które decydowały o udzieleniu koncesji na 24 godzinną sprzedaż alkoholu *Co jest ważniejsze : zbyt alkoholu czy przedstawiona powyżej gehenna mieszkańców ?*

Nadmieniamy, że pismo z uchwałami pięciu sąsiednich budynków w tej sprawie składaliśmy już w Wydziale Administracji Gminy Kraków 29.01.2007 r. . Otrzymaliśmy w tej sprawie odpowiedź odmowną.

Członkowie Wspólnoty Mieszkaniowej
bloku przy ul. Krzywy Zaulek 5

.....
.....

Zał. nr 1. Uchwała Wspólnoty nr 9/2012

Zał. nr 2. Wrys z mapy działek :

nr 301/8 (ul. Bronowicka 10A)

nr 513/4 i 513/7 (ul. Krzywy Zaulek 5)

Zał. nr 3. Pismo ADM „Krowodrza 2” do Wydz. Adm. Gminy Kraków

Zał. nr 4. Odpowiedź Wydz. Adm. Gminy Kraków na powyższe pismo

UCHWAŁA Nr 9/2012

**Wspólnota Mieszkaniowej budynku nr 5 przy ul. Krzywy Zaulek w Krakowie
podjęta w drodze indywidualnego zbierania głosów.**

Stan własności na dzień...15.08.2012..

Ilość lokali w budynku 39 szt. o powierzchni użytkowej 1623,29 m²

w tym:

- lokale będące własnością osób fizycznych 36 szt. o powierzchni użytkowej 1533,41 m²
co stanowi 94,46 % udziału we własności,

- lokale będące własnością Skarbu Państwa 3 szt. o powierzchni użytkowej 89,87 m²
co stanowi 5,54 % udziału we własności.

Głosowało 36.....właścicieli o łącznym udziale 86,1/1000% własności.

W wyniku głosowania, przy:

- 86,1/1000% głosów „ZA”

- 0.....% głosów „PRZECIW”

- 0.....% głosów „WSTRZYMUJĄCY SIĘ”

Wspólnota Mieszkaniowa uchwała:

**žadamy likwidacji czynnego 24 godz. sklepu alkoholowego „Planeta”
przy ul. Bronowickiej 10a.**

**Klienci tego sklepu, często będący pod wpływem alkoholu, zakłócają ciszę nocną
mieszkańcom sąsiednich budynków, piją piwo na pobliskich chodnikach i trawnikach,
niszczą zieleń a nawet elementy wyposażenia budynku.**

Wykonanie uchwały powierza się Zarządowi Wspólnoty Mieszkaniowej.

Na tym uchwałę zakończono i po odczytaniu podpisano.

Podpisy właścicieli biorących udział w głosowaniu:

„ZA”
NR LOK./PODPIS

^{ZA}
„PRZECIW”
NR LOK./PODPIS

„WSTRZYMUJĄCY SIĘ”
NR LOK./PODPIS

.....
.....
.....
.....
.....
.....
.....
.....
.....
.....

.....
.....
.....
.....
.....
.....
.....
.....
.....
.....

.....
.....
.....
.....
.....
.....
.....
.....
.....
.....

„ZA”
NR LOK./PODPIS

„ZA”
„PRZECIW”
NR LOK./PODPIS

„WSTRZYMUJĄCY SIĘ”
NR LOK./PODPIS

Handwritten notes in the 'ZA' column, including a large '1' and various illegible scribbles.

Large handwritten signature in the 'PRZECIW' column, spanning most of the page's height.

Large handwritten signature in the 'WSTRZYMUJĄCY SIĘ' column, spanning most of the page's height.

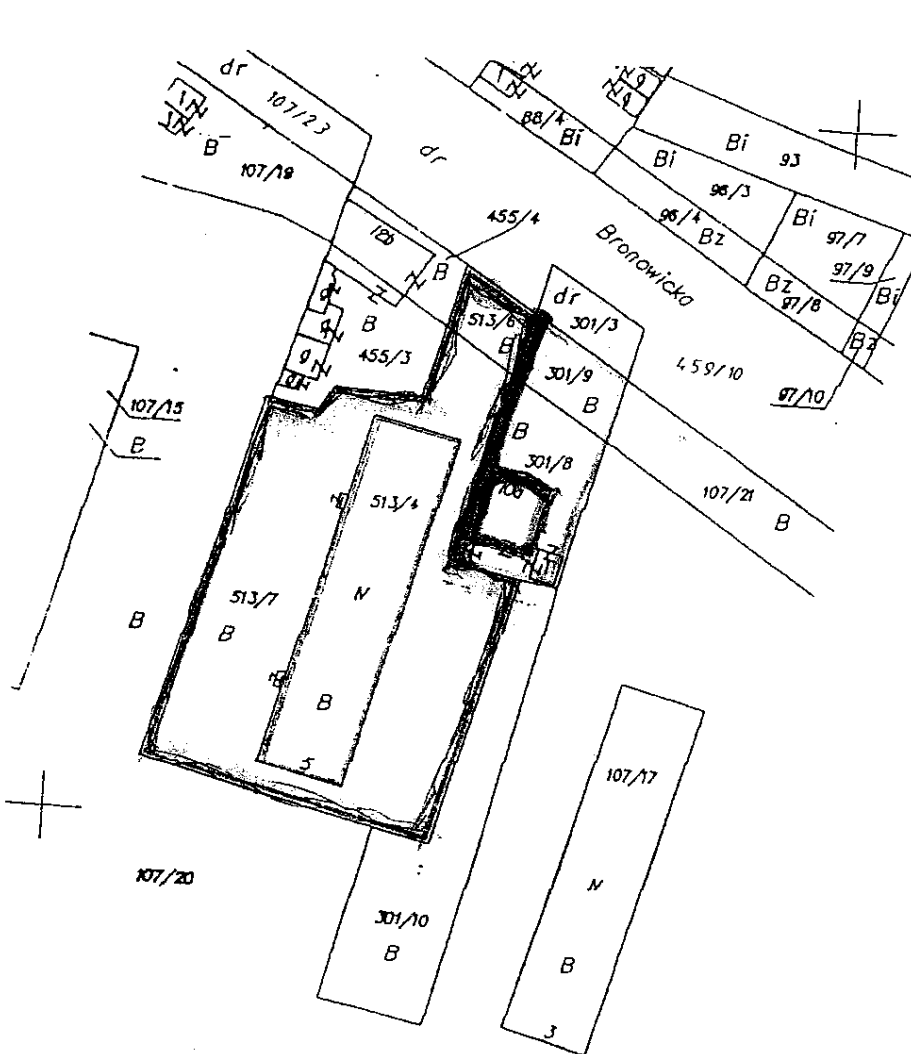
WYRYS Z MAPY EWIDENCJI GRUNTÓW

dla działki
513/6



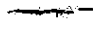

sekcja 971 A

Skala 1 : 1000

1 cm = 100 m



LEGENDA :

-  Działka nr 301/8 przy ul. Bronowickiej 10A
-  Budynek na działce nr 301/8
-  Działka nr 513/6 i 513/7 leżące w obrębie budynku przy ul. Krzywy Zaulek 5
-  Działka nr 513/4 pod budynkiem przy ul. Krzywy Zaulek 5

Kraków, dn. 19.01.2007r.

L. dz. 89 / 07

Urząd Miasta Krakowa
Wydział Spraw Administracyjnych
Al. Powstania W-wskiego 10
Kraków

Administracja Domów Mieszkalnych "Krowodrza-2" Sp. z o.o., działając w imieniu i na rzecz Wspólnot Mieszkaniowych budynków przy ul. Krzywy Zaulek 3, 4, 5, 6 oraz ul. Rydła 9, 13, zwraca się z uprzejmą prośbą o wydanie decyzji nakazującej zamykanie czynnego całą dobę sklepu alkoholowego "Planeta" przy ul. Bronowickiej 10A od godziny 22⁰⁰ do 6⁰⁰.

W/w sklep usytuowany jest w odległości 3,50 m od bloku mieszkalnego przy ul. Krzywy Zaulek 5.

Dow.: załącznik nr 1

Latem mieszkańcy tego bloku muszą zamykać okna, bo co chwilę budzi ich warkot silników samochodów dochodzący z pobliskiego parkingu usytuowanego przed sklepem, rozmowy kupujących, a często krzyki ze strony nietrzeźwych klientów.

Prośba Wspólnot Mieszkaniowych wynika z picia piwa i alkoholu, burd, krzyków i przekleństw na osiedlu, rozbijania kloszy oświetleniowych, szyb w drzwiach wejściowych oraz zaśmiecania opakowaniami pochodzącymi ze sklepu rejonu wokół bloków mieszkalnych, boiska i placów zabaw dla dzieci przy ul. Krzywy Zaulek.

Policja nie jest w stanie zapewnić ciągłości nocnego spokoju mieszkańcom osiedla, jak to było przed otwarciem sklepu z całodobową sprzedażą piwa i alkoholu.

Proszę w imieniu w/w Wspólnot mieszkaniowych o pozytywne załatwienie ich prośby.

Załączniki:

- Nr 1 - szkic sytuacyjny położeni sklepu obok bloku przy ul. Krzywy Zaulek 5
- Nr 2 - uchwała Wspólnoty Mieszkaniowej budynku przy ul. Krzywy Zaulek 5
- Nr 3 - uchwała Wspólnoty Mieszkaniowej budynku przy ul. Krzywy Zaulek 3
- Nr 4 - uchwała Wspólnoty Mieszkaniowej budynku przy ul. Rydła 9
- Nr 5 - podpisy Mieszkańców budynku przy ul. Krzywy Zaulek 4
- Nr 6 - podpisy Mieszkańców budynku przy ul. Krzywy Zaulek 6

PREZES
Ryszard Kulczycki

Otrzymują:

Egz. Nr 1 - Adresat

Egz. Nr 2 - Rada i Zarząd Dzielnicy VI Miasta Krakowa, ul. Zarzecze 124A / 104,
30-134 Kraków

Egz. Nr 3 - a/a

P. Jankowski

URZĄD MIASTA KRAKOWA
Wydział Spraw Administracyjnych



31-549 Kraków, al. Powstania Warszawskiego 10

SA.06-2.0565-2/07

Kraków, 13 lutego 2007 r.

dotyczy: interwencji w sprawie działalności sklepu przy ul. Bronowickiej 10A w Krakowie

Administracja Domów Mieszkalnych
"KROWODRZA-2" Sp. z o.o.
ul. Chopina 19
30 - 049 Kraków

A D M ...	
data: 23.02.07	
nr: 228/07	
za:	

Stanisław Piastowski

W odpowiedzi na Państwa pismo z dnia 19 stycznia 2007 r. (data wpływu do Urzędu: 29 stycznia 2007 r.) w sprawie cofnięcia zezwolenia na sprzedaż alkoholu w całodobowym sklepie przy ul. Bronowickiej 10A w Krakowie informuję.

Czas pracy placówek usługowych, handlowych i gastronomicznych reguluje uchwała nr XCIV/626/93 Rady Miasta Krakowa z dnia 15 października 1993 r. w sprawie godzin otwierania i zamykania placówek handlu detalicznego, zakładów gastronomicznych i zakładów usługowych stanowiąca, iż godziny otwarcia placówek handlowych, lokali gastronomicznych i usługowych określa sam przedsiębiorca. Oznacza to, że Urząd Miasta Krakowa nie ma prawa do ograniczania godzin funkcjonowania sklepów ani lokali gastronomicznych. W myśl utrwalonego orzecznictwa Naczelnego Sądu Administracyjnego, w obowiązującym stanie prawnym organy gminy nie mają prawa ograniczania godzin sprzedaży napojów alkoholowych. W tej sytuacji, we wszystkich zezwoleniach na sprzedaż napojów alkoholowych wydawanych na terenie Gminy Miejskiej Kraków na podstawie ustawy z dnia 26 października 1982 r. o wychowaniu w trzeźwości i przeciwdziałaniu alkoholizmowi (Dz.U. z 2002 r. Nr 147 poz. 1231 z późn. zm.), wpisywana jest informacja, iż sprzedaż napojów alkoholowych może odbywać się w godzinach otwarcia placówki. Ograniczenia dla prowadzonej działalności (np. zakaz sprzedaży alkoholu lub ograniczenie godzin ich sprzedaży) mogą zostać wprowadzone w zapisach umów cywilnoprawnych zawartych pomiędzy właścicielem nieruchomości a przedsiębiorcą prowadzącym działalność handlową.

W myśl uchwały Nr XXVIII/240/2003 Rady Miasta Krakowa z dnia 22 października 2003 r. w sprawie zasad usytuowania na terenie Gminy Miejskiej Kraków miejsc sprzedaży i podawania napojów alkoholowych (Dziennik Urzędowy Województwa Małopolskiego nr 403, poz. 4257), punkty sprzedaży napojów alkoholowych przeznaczonych do spożycia poza miejscem sprzedaży (detal), za wyjątkiem napojów o zawartości alkoholu



do 4,5% oraz piwa, nie mogą być zlokalizowane w odległości mniejszej niż 50 metrów od enumeratywnie wymienionych obiektów chronionych. W katalogu tych obiektów nie ma bloków mieszkalnych.

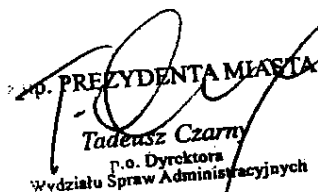
Zgodnie z art. 18 ust. 10 ustawy o wychowaniu w trzeźwości i przeciwdziałaniu alkoholizmowi, zezwolenie na sprzedaż napojów alkoholowych cofa się między innymi w następujących przypadkach:

- nieprzestrzegania określonych w ustawie zasad sprzedaży napojów alkoholowych, a w szczególności sprzedaży i podawania napojów alkoholowych osobom nieletnim, nietrzeźwym, na kredyt lub pod zastaw,
- nieprzestrzegania określonych w ustawie warunków sprzedaży napojów alkoholowych,
- powtarzającego się co najmniej dwukrotnie w okresie 6 miesięcy, w miejscu sprzedaży lub najbliższej okolicy, zakłócenia porządku publicznego w związku ze sprzedażą napojów alkoholowych przez dany punkt sprzedaży, gdy prowadzący ten punkt nie powiadamia organów powołanych do ochrony porządku publicznego.

Jedynie udokumentowane naruszenie powyższych przepisów (np. poprzez uzyskanie prawomocnego wyroku Sądu) w związku ze sprzedażą napojów alkoholowych przez dany punkt – stanowi podstawę do cofnięcia zezwoleń. Podstawą do cofnięcia wydanych zezwoleń nie może być np. protest mieszkańców, wyrażony w formie uchwały wspólnoty.

W związku z Państwa interwencją, Wydział Spraw Administracyjnych Urzędu Miasta Krakowa wystąpił do Straży Miejskiej i Policji z zapytaniem, czy podejmowano interwencje związane z działalnością przedmiotowego sklepu, mogące stanowić podstawę do cofnięcia wydanych tam zezwoleń na sprzedaż napojów alkoholowych. Jednocześnie poproszono ww. instytucje o kilkukrotne przeprowadzenie kontroli placówki pod kątem przestrzegania przepisów ustawy o wychowaniu w trzeźwości i przeciwdziałaniu alkoholizmowi.

Otrzymane materiały będą stanowić podstawę do dalszych działań Urzędu w tej sprawie.


PREZYDENTA MIASTA
Tadeusz Czarny
p.o. Dyrektora
Wydziału Spraw Administracyjnych

Otrzymują:

1 x adresat
1 x a/a

UCHWAŁA Nr 8/2006

Wspólnoty Mieszkaniowej budynku nr 9 przy ul. Rydla
w Krakowie podjęta w drodze indywidualnego zbierania głosów.

Stan własności na dzień 3.11.2006
Ilość lokali w budynku 24 szt. o powierzchni użytkowej 1128,56 m²
w tym:
- lokale będące własnością osób fizycznych 23 szt. o powierzchni użytkowej 1094,79 m²
co stanowi 97 % udziału we własności,
- lokale będące własnością ^{SKARBU PAŃSTWA} ~~Gminy Kraków~~ 1 szt. o powierzchni użytkowej 33,77 m²
co stanowi 2,99 % udziału we własności.
Głosowało 17 właścicieli o łącznym udziale 75,49 % własności.

W wyniku głosowania, przy: - 94 % głosów „ZA”
- 0 % głosów „PRZECIW”
- 1 % głosów „WSTRZYMUJĄCY SIĘ”

Wspólnota Mieszkaniowa uchwala:

1.

kategorycznie żądamy zamykania sklepu alkoholowego przy ul. Bronowickiej 10A od godz. 22.00 do 6.00.

Nasze żądanie wynika : z picia piwa i alkoholu między blokami, ciągłych burd, krzyków i przekleństw na osiedlu, tłuczenia kloszy lamp oświetleniowych i szyb drzwi wejściowych oraz zaśmiecania rejonu opakowaniami pochodzącymi ze sklepu.

Policja nie jest w stanie zapewnić nocnego spokoju mieszkańcom bloków położonych w pobliżu w/w sklepu.

Wykonanie uchwały powierza się Zarządowi Wspólnoty Mieszkaniowej.

Na tym uchwałę zakończono i po odczytaniu podpisano.

Podpisy właścicieli biorących udział w głosowaniu:

„ZA” NR LOK./PODPIS	„PRZECIW” NR LOK./PODPIS	„WSTRZYMUJĄCY SIĘ” NR LOK./PODPIS
.....
.....
.....
.....
.....
.....

„ZA”
NR LOK./PODPIS

„PRZECIW”
NR LOK./PODPIS

„WSTRZYMUJĄCY SIĘ”
NR LOK./PODPIS

.....
.....
.....
.....
.....
.....
.....
.....
.....
.....
.....
.....
.....
.....
.....
.....
.....
.....
.....
.....
.....
.....
.....
.....
.....
.....
.....
.....
.....
.....
.....
.....

6

6

UCHWAŁA Nr 17/2006

**Wspólnoty Mieszkaniowej budynku nr 5 przy ul. Krzywy Zaulek w Krakowie
podjęta w drodze indywidualnego zbierania głosów.**

Stan własności na dzień 27.10.2006r.

Ilość lokali w budynku 39 szt. o powierzchni użytkowej 1623,28 m²

w tym:

- lokale będące własnością osób fizycznych ³⁵ szt. o powierzchni użytkowej 1512,95 m²
co stanowi 93,20 % udziału we własności,

- lokale będące własnością ^{SKARBU PAŃSTWA} Gminy Kraków ⁴ szt. o powierzchni użytkowej 110,33 m²
co stanowi 6,80 % udziału we własności.

Głosowało 21 właścicieli o łącznym udziale 60,57 % własności.

W wyniku głosowania, przy: - 60,57 % głosów „ZA”
- 0 % głosów „PRZECIW”
- 0 % głosów „WSTRZYMUJĄCY SIĘ”

Wspólnota Mieszkaniowa uchwala:

1.

kategorycznie żądamy zamykania sklepu alkoholowego przy ul. Bronowickiej 10A od godz. 22.00 do 6.00.

Nasze żądanie wynika : z picia piwa i alkoholu między blokami, ciągłych burd, krzyków i przekleństw na osiedlu, tłuczenia kloszy lamp oświetleniowych i szyb drzwi wejściowych oraz zaśmiecania rejonu opakowaniami pochodzącymi ze sklepu.

Policja nie jest w stanie zapewnić nocnego spokoju mieszkańcom bloków położonych w pobliżu w/w sklepu.

Wykonanie uchwały powierza się Zarządowi Wspólnoty Mieszkaniowej.

Na tym uchwałę zakończono i po odczytaniu podpisano.

Podpisy właścicieli biorących udział w głosowaniu:

„ZA”	„PRZECIW”	„WSTRZYMUJĄCY SIĘ”
NR LOK./PODPIS	NR LOK./PODPIS	NR LOK./PODPIS
.....
.....
.....
.....
.....
.....

„ZA”
NR LOK./PODPIS

„PRZECIW”
NR LOK./PODPIS

„WSTRZYMUJĄCY SIĘ”
NR LOK./PODPIS

Table with 3 columns for signatures: "ZA", "PRZECIW", and "WSTRZYMUJĄCY SIĘ". The table contains multiple rows of dotted lines for writing, with some faint handwritten marks and illegible text scattered throughout. There are also some stray marks on the right side of the page, including the number '0'.

UCHWAŁA Nr _____

Wspólnoty Mieszkaniowej budynku nr 4 przy ul. Krzywy Rańtek
w Krakowie podjęta w drodze indywidualnego zbierania głosów.

Stan własności na dzień.....

Ilość lokali w budynku.....szt. o powierzchni użytkowejm²
w tym:

- lokale będące własnością osób fizycznych.....szt. o powierzchni użytkowejm²
co stanowi% udziału we własności,

- lokale będące własnością Gminy Krakówszt. o powierzchni użytkowejm²
co stanowi% udziału we własności.

Głosowałowłaścicieli o łącznym udziale.....% własności.

W wyniku głosowania, przy: -% głosów „ZA”
-% głosów „PRZECIW”
-% głosów „WSTRZYMUJĄCY SIĘ”

Wspólnota Mieszkaniowa uchwala:

1.

kategorycznie żądamy zamykania sklepu alkoholowego przy ul. Bronowickiej 10A od godz. 22.00 do 6.00.

Nasze żądanie wynika : z picia piwa i alkoholu między blokami, ciągłych burd, krzyków i przekleństw na osiedlu, tłuczenia kloszy lamp oświetleniowych i szyb drzwi wejściowych oraz zaśmiecania rejonu opakowaniami pochodzącymi ze sklepu.

Policja nie jest w stanie zapewnić nocnego spokoju mieszkańcom bloków położonych w pobliżu w/w sklepu.

Wykonanie uchwały powierza się Zarządowi Wspólnoty Mieszkaniowej.

Na tym uchwałę zakończono i po odczytaniu podpisano.

Podpisy właścicieli biorących udział w głosowaniu:

„ZA”
NR LOK./PODPIS

„PRZECIW”
NR LOK./PODPIS

„WSTRZYMUJĄCY SIĘ”
NR LOK./PODPIS

.....
.....
.....
.....
.....
.....

UCHWAŁA Nr _____

Wspólnoty Mieszkaniowej budynku nr 6 przy ul. Krzywy Zaulek
w Krakowie podjęta w drodze indywidualnego zbierania głosów.

Stan własności na dzień.....

Ilość lokali w budynku.....szt. o powierzchni użytkowejm²

w tym:

- lokale będące własnością osób fizycznych.....szt. o powierzchni użytkowejm²
co stanowi% udziału we własności,

- lokale będące własnością Gminy Krakówszt. o powierzchni użytkowejm²
co stanowi% udziału we własności.

Głosowałowłaścicieli o łącznym udziale.....% własności.

W wyniku głosowania, przy: -% głosów „ZA”
-% głosów „PRZECIW”
-% głosów „WSTRZYMUJĄCY SIĘ”

Wspólnota Mieszkaniowa uchwała:

1.

kategorycznie żądamy zamykania sklepu alkoholowego przy ul. Bronowickiej 10A od godz. 22.00 do 6.00.

Nasze żądanie wynika : z picia piwa i alkoholu między blokami, ciągłych burd, krzyków i przekleństw na osiedlu, tłuczenia kloszy lamp oświetleniowych i szyb drzwi wejściowych oraz zaśmiecania rejonu opakowaniami pochodzącymi ze sklepu.

Policja nie jest w stanie zapewnić nocnego spokoju mieszkańcom bloków położonych w pobliżu w/w sklepu.

Wykonanie uchwały powierza się Zarządowi Wspólnoty Mieszkaniowej.

Na tym uchwale zakończono i po odczytaniu podpisano.

Podpisy właścicieli biorących udział w głosowaniu:

„ZA”
NR LOK./PODPIS

„PRZECIW”
NR LOK./PODPIS

„WSTRZYMUJĄCY SIĘ”
NR LOK./PODPIS

.....
.....
.....
.....
.....

