

## Przeglądanie projektów na stronie

Aby przeglądać projekty na stronie [budzet.dialoguj.pl](http://budzet.dialoguj.pl) nie jest konieczne logowanie do portalu. Przy użyciu przycisku **Budżet**, bądź też grafiki z tekstem „**Możesz śmiało przeglądać projekty bez potrzeby logowania czy rejestracji**” zostaniesz przeniesiony na stronę prezentującą projekty w Budżecie Obywatelskim Krakowa 2015.



Budżet

# Budżet obywatelski 2015

Oplaca się decydować.  
Decyduj o swoim mieście i dzielnicy.



Zgłoś pomysł

Projekty

Edycja

Głosuj

szukaj...



ratusz@krakow.megiteam.pl



Możesz śmiało przeglądać projekty bez potrzeby logowania czy rejestracji.



Zaloguj się do serwisu i oddaj swój głos w Budżecie Obywatelskim.



### Kontakt

Wydział Rozwoju Miasta  
Urząd Miasta Krakowa  
Pl. Wszystkich Świętych 3-4, 31-004 Kraków  
tel.: 12-616-6074  
fax.: 12-616-1717  
e-mail: [dialoguj@um.krakow.pl](mailto:dialoguj@um.krakow.pl)

### Nawigacja

- Strona główna  
- Projekty

### Pomoc

- Regulamin  
- Jak działa budżet obywatelski?

### Wyślij wiadomość e-mail

Imię i nazwisko

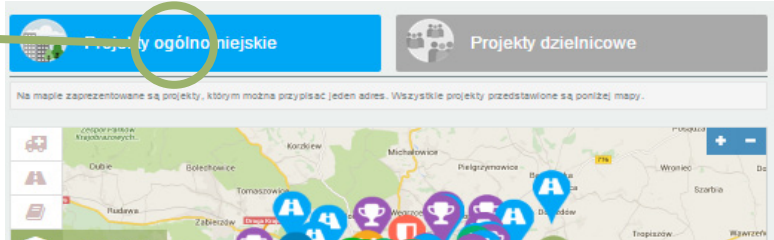
E-mail

Twoja wiadomość

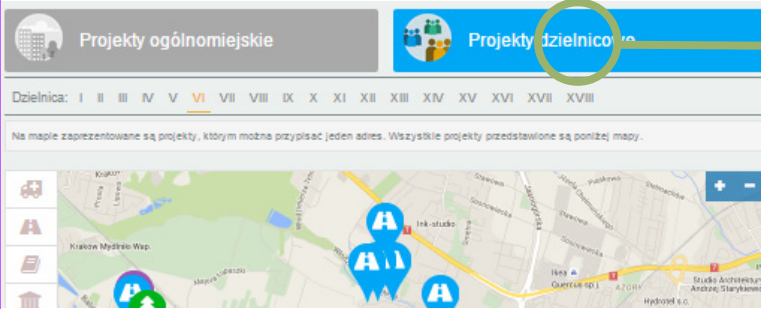


# Przeglądanie projektów na stronie

Projekty podzielone są na ogólnomiejskie



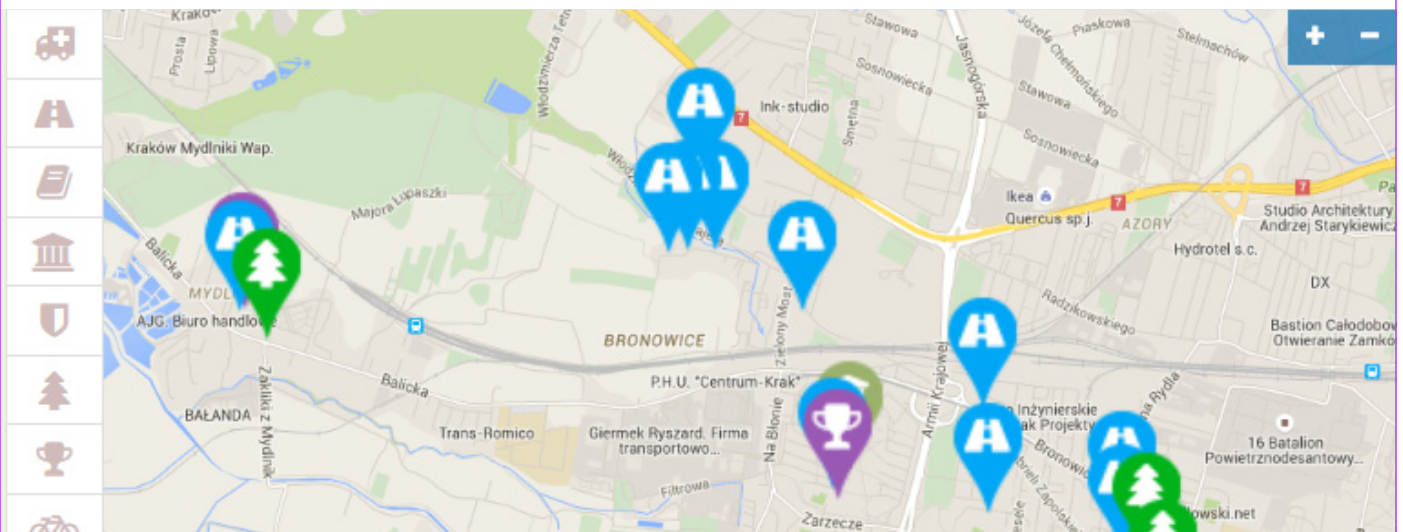
oraz dzielnicowe wraz z rozbiem na poszczególne dzielnice



Wszystkie projekty prezentowane są w „kafelkach” znajdujących się pod mapą

<p>4 <b>A</b></p> <p><b>"Przyjazne podwórko - etap I" - Modernizacja terenu rekreacyjnego przy ul. Krzywy Zaulek</b></p> <p>Projekt polega na modernizacji terenu rekreacyjnego w skład którego wchodził ogódek Jordanowski przy ul. Krzywy Zaulek. Inwestycja obejmuje powiększenie placu zabaw w nowe urządzenia zabawowe oraz przesilenie istniejącego w ciągu pieszego.</p> <p><a href="#">ZOBACZ</a></p>	<p>25 <b>A</b></p> <p><b>"Żyj aktywnie i zdrowo" - Cykl spotkań, wykładów, prelekcji i wycieczek dla osób starszych i niepełnosprawnych</b></p> <p>Integracja i aktywizacja społeczna osób starszych i niepełnosprawnych mieszkańców Dzielnicy VI Bronowice.</p> <p><a href="#">ZOBACZ</a></p>	<p>11 <b>A</b></p> <p><b>Bezpieczna droga i dojazd do Szkoły Podstawowej nr 50</b></p> <p>Wymiana obrzeży, krawężników i płyt chodnikowych wzdłuż ogrodzenia szkoły Podstawowej nr 50 od strony ulicy Kałowińskiej oraz wymiana nawierzchni miejsc postojowych wzdłuż ww chodnika. Wykonanie wjazdu na teren szkoły już istniejącej.</p> <p><a href="#">ZOBACZ</a></p>	<p>22 <b>A</b></p> <p><b>Konkurs plastyczny "Matka i dziecko" - w nawiązaniu do malarstwa Stanisława Wyspiańskiego</b></p> <p>Przedmiotem projektu jest twórczość Stanisława Wyspiańskiego, oraz popularyzacja jego działań artystycznych wśród dzieci i młodzieży.</p> <p><a href="#">ZOBACZ</a></p>
---	--	--	---

Projekty, do których przypisana jest jedna lokalizacja prezentowane są również w formie pinu na mapie powyżej kafelków.



## Zakładanie konta w portalu

Żeby oddać głos na projekty ogólnomiejskie i dzielnicowe w Budżecie Obywatelskim 2015 mieszkańiec Krakowa musi założyć konto w portalu. Aby to zrobić, klika w pole „Założ konto”.

# PROJEKTY I POMYSŁY MIESZKAŃCÓW BUDŻET OBYWATELSKI 2015

🏠 Projekty Edycja 🔍 szukaj... 🔍 Zaloguj się **Założ konto**

### Rejestracja

\* Imię i nazwisko

\* Pesel


E-mail

\* Adres

\* Dzielnica

\* Hasło

\* Powtórz hasło

 Nie jestem robotem  Prywatność - Warunki

Oświadczam, że w dniu oddania głosu ukończyłem/-am 16 lat, zamieszkuję pod wskazanym poniżej adresem, a dane, które zawarłem/-am są zgodne z prawdą.

Rozumiem, że jeżeli nie podam adresu email, to takie funkcje jak przywrócenie hasła do platformy internetowej mogą wymagać kontaktu bezpośredniego z Urzędem Miasta Krakowa oraz zespołem Dialogu Społecznego.

Rejestracja

Aby przejść proces rejestracji należy wypełnić wszystkie pola obowiązkowe oraz dodatkowo osoby posiadające adres e-mail proszone są o jego podanie.

Podanie adresu **e-mail** nie jest obowiązkowe, jednak w sposób znaczący ułatwia użytkownikowi proces odzyskania hasła w przypadku jego zagubienia.

Wypełnianie pola rozpoczynamy od podania ulicy. W tym momencie system podpowiada użytkownikowi nr dzielnicy. Konieczne jest zweryfikowanie czy nr dzielnicy odpowiada miejscu zamieszkania i w razie potrzeby wskazanie właściwej dzielnicy z listy rozwijanej.

Dodatkowym zabezpieczeniem przed skryptami udającymi ludzi jest tzw. „humanizer”. W tym miejscu należy wcisnąć pole **nie jestem robotem**, a następnie wskazać odpowiedź na proste pytanie w wyskakującym okienku.

Konieczne jest również zaznaczenie pól oświadczenia oraz informacja dotycząca adresu e-mail.

Ostatnim krokiem przy zakładaniu konta jest wciśnięcie przycisku „Rejestracja”. Od tej chwili użytkownik może logować się do portalu.

# Głosowanie na projekty

Proces głosowania rozpoczyna się po wciśnięciu pola „Głosuj” znajdującego się na górnej belce portalu.



Głosowanie składa się z trzech etapów



Etap pierwszy to głosowanie na projekty ogólnomiejskie. Wśród „kafelków” poniżej mapy odnajdujemy projekt, na który chcemy zagłosować i wciskamy głosuj, a następnie w wyskakującym oknie przyznajemy odpowiednią ilość punktów.

The image shows a voting interface. On the left, a blue box says 'Oddajesz głos na projekt: Projekt 25'. Below it are three buttons: 'Głosuj: Przydziel 3 punkty' (orange), 'Głosuj: Przydziel 2 punkty' (green), and 'Głosuj: Przydziel 1 punkt' (blue). On the right, there are three project cards. The first card is for 'Zielony Kraków' with 85 votes and a tree icon. The second card is for 'Tor motocyklowo-samochodowy w Krakowie' with 25 votes and a trophy icon. The third card is for 'Księgowość dla nowopowstałych/młedawno założonych organizacji NGO' with 96 votes and a group of people icon. Below the second card, a larger view shows the same card with a '3' star icon next to the 25 votes. A green box on the right explains: 'O ilości przyznanych punktów przy danym projekcie informuje gwiazdka.' Arrows indicate the flow from the project cards to the voting options and then to the detailed view of the selected project.

Kroki głosowania powtarzamy trzykrotnie aż wszystkie punkty zostaną przyznane trzem projektom.

Pamiętaj !!! 3 punkty to ocena najlepsza.



# Głosowanie na projekty

Aby rozpocząć etap drugi klikamy na pole „przejdź do etapu drugiego”



Etap drugi to głosowanie na projekty dzielnicowe. W kafelkach poniżej mapy prezentowane są jedynie projekty dzielnicy, w której mieszka zalogowany użytkownik.



## Projekty dla Dzielnicy XVIII

Podobnie jak przy projektach ogólnomiejskich głos oddajemy wybierając interesujący projekt wśród kafelków i przyznając odpowiednią ilość punktów.



Kroki głosowania powtarzamy trzykrotnie aż wszystkie punkty zostaną przyznane trzem projektom.

Pamiętaj !!! 3 punkty to ocena najlepsza.

# Głosowanie na projekty

Etap trzeci to podsumowanie oddanych przez użytkownika głosów.



Znajduje się tutaj lista projektów miejskich i dzielnicowych, którym użytkownik przydzielił punkty. Jest to również moment, w którym można przed ostatecznym zatwierdzeniem zmienić swoją decyzję.

Twoje głosy na projekty ogólnomiejskie: 3 punkty: Projekt 106 anuluj 2 punkty: Projekt 46 anuluj 1 punkt: Projekt 24 anuluj	Twoje głosy na projekty dzielnicowe: 3 punkty: Projekt 8 anuluj 2 punkty: Projekt 17 anuluj 1 punkt: Projekt 13 anuluj
--	---

Aby ostatecznie zatwierdzić głosowanie należy kliknąć na pole „**zatwierdź wybór i oddaj głos**”

**ETAP 1**  
Głosowanie na projekty ogólnomiejskie

**ETAP 2**  
Głosowanie na projekty dzielnicowe

**ETAP 3**  
Potwierdzenie oddanych głosów

Twoje głosy na projekty ogólnomiejskie: 3 punkty: Projekt 106 anuluj 2 punkty: Projekt 45 anuluj 1 punkt: Projekt 24 anuluj	Twoje głosy na projekty dzielnicowe: 3 punkty: Projekt 8 anuluj 2 punkty: Projekt 17 anuluj 1 punkt: Projekt 13 anuluj
--	---

Wstecz      **ZATWIERDŹ WYBÓR I ODDAJ GŁOS**

Wyskakujący komunikat potwierdzi udział i zakończenie głosowania. Użytkownik, który podał adres e-mail otrzyma potwierdzenie również na swoją skrzynkę.

Gratulacje! Zakończyłeś już głosowanie

